

## ROCPRO 850

eSATA, FireWire 800(400) y USB 2.0

Guía de instalación rápida 



## Contenidos



ROCPRO 850



Cable FireWire 800 (9 a 9 pin)



Cable FireWire 800 a 400 (9 a 6 pin)



Cable eSATA



Cable USB



Cable de alimentación



Base para montaje vertical



Estuche



Guía de instalación rápida

## Requisitos mínimos del sistema

### Usuarios de Mac

#### Hardware:

- eSATA o
- FireWire 800 (1394b) o
- FireWire 400 (1394a) o
- puerto(s) USB (1.1 or 2.0)
- PowerPC o Intel processor
- Procesador Intel con SO Mac 9, o Snow (Leopard)

**Memoria mínima recomendada:** 512 MB RAM

### Usuarios de PC

#### Hardware:

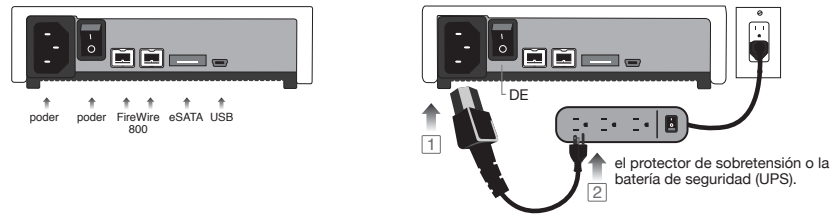
- eSATA o
- FireWire 800 (1394b) o
- FireWire 400 (1394a) o
- puerto(s) USB (1.1 o 2.0)
- Microsoft Windows 2000, Me, XP, Vista, o Windows 7

**Memoria mínima recomendada:** 512 MB RAM

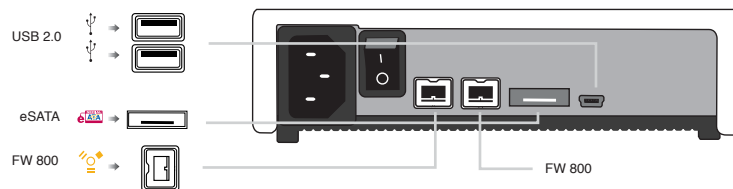
Nota: \*Si desea utilizar los puertos FireWire o eSATA y su computadora no es compatible con dichas interfaces, tal vez deba adquirir una interfaz en forma de un dispositivo opcional.

## Cómo conectar la unidad

1. Encienda su computadora y espere hasta que se carguen todos los programas.
2. Con el interruptor de Rocpro 850 apagado, conecte un extremo del cable de alimentación directamente al Rocpro 850 y el otro extremo en la toma de corriente alterna, el protector de sobretensión o la batería de seguridad (UPS).



3. Empleando sólo un cable de interfaz por vez, seleccione el puerto de interfaz que desea utilizar en su computadora.



Cuando utiliza FireWire, conecte un extremo del cable de FireWire en el puerto FireWire apropiado (FW800 o FW400) de su computadora y luego el otro extremo al puerto FireWire similar en el Rocpro 850. Cuando utiliza USB, conecte un extremo del cable USB en el puerto USB de su computadora (o a través del Power Hub conectado a su computadora) y luego al otro extremo del puerto USB en el Rocpro 850. Cuando utiliza eSATA, conecte un extremo del cable SATA a los puertos SATA de su computadora y luego el otro extremo al puerto SATA en el dispositivo Rocpro 850.

4. Encienda la Unidad de Disco Duro Rocpro 850.
5. La unidad de disco duro está preformateada para operación “plug-and-play” (conectar y usar). Después de unos segundos aparecerá el ícono de la unidad de disco duro Rocstor en la carpeta “Mi PC” en el sistema operativo Windows. Con el sistema operativo Mac, aparecerá la unidad de disco duro Rocpro 850 en el “Escritorio”.
6. Haga clic (doble clic) en el ícono de la unidad de disco duro Rocstor para acceder a la misma.

Hay una versión completa del manual en inglés en el sitio web de Rocstor en la página de cada producto o dentro de “Support / Downloads” (Soporte / Descargas).

### **Avisos generales**

- Realice copias de seguridad múltiples de sus datos de manera sistemática para protegerlos. Las unidades de disco duro pueden presentar fallas en cualquier momento.
- Rocstorage, Inc. no asume responsabilidad por la pérdida de datos ni por la restauración o recuperación de datos en el dispositivo. Para más detalles por favor consulte la Información de Garantía Limitada en el Manual de Usuario o en el sitio web de Rocstor ([www.rocstor.com](http://www.rocstor.com)).

### **Descargo de responsabilidad por la capacidad**

La capacidad accesible real del disco duro indicará hasta un 10% menos que la establecida según los diferentes Sistemas Operativos y formateo. Por lo tanto, una unidad con 500GB de capacidad podrá aparecer como una unidad de 450GB (aproximadamente).

### **Período de garantía**

El período de garantía limitada para las unidades de disco duro de Rocpro es de un año y cubre repuestos y mano de obra.

### **Technical Support / RMA**

Tel: (888) 877-7716 (EE.UU. y Canadá)

Tel: +1 (818) 449-2000 (llamadas locales e internacionales)

Fax: +1 (818) 884-8777

Horario de atención: 9:00 am - 5:00 pm PST, de lunes a viernes (excepto feriados)

Email: [support@Rocstor.com](mailto:support@Rocstor.com)

### **Reconocimientos de marcas comerciales**

© 2010, Rocstorage, Inc.; reconoce las siguientes marcas comerciales para denominaciones sociales o productos mencionados dentro del sitio, páginas del portal y artículos/textos/manuales de Rocstor®: Rocstor, Rocsecure y Rocpower son marcas comerciales registradas de Rocstorage, Inc. “store your future”, “secure your future”, “store your power” y “power your future” son eslóganes registrados de Rocstorage, Inc.

Apple, el logo de Apple, Mac, Power Macintosh, FireWire y Mac Pro, Leopard ... son marcas comerciales de Apple Computer, Inc. Microsoft, MS-DOS, Windows CE, Windows NT, Windows 98, Soft Windows, Vista, Windows 7 ... son marcas comerciales registradas de Microsoft Corporation. Todos los demás nombres son marcas comerciales de sus respectivas compañías en los Estados Unidos y en otros países. © 2000 - 2010



Diseñado / integrado / montado en los EE.UU. utilizando componentes locales y/o extranjeros.  
La carcasa (sin disco duro) está fabricada en China.

Las especificaciones, términos, garantías, descripciones, productos y servicios mencionados en el presente documento están sujetos a cambios sin previo aviso. Ver.04271