

## Volumen de disco superior a 2TB

El Sistema RAID soporta y reconoce discos duros de 2+TB, pero el soporte real de 2+TB variará según los diferentes sistemas operativos que se utilicen.

Más de 2 TB de apoyo bajo el sistema operativo		USB	FireWire	eSATA
Windows	Windows 2000, XP, o más viejo	✗	✗	✗
	Windows XP 64-bit, Windows 2003 32-bit/64-bit (SP1 & SP2)	○	✗	○
	Windows Vista, Windows 7, Windows 2008 32-bit/64-bit	○	○	○
Linux	Linux 32-bit/64-bit	✗	✗	✗
MAC	MAC OS 9/10.1/10.2	✗	✗	✗
	MAC OS 10.3/10.4/10.5	○	○	○

## LED Indicadores

El poder LED	Color
Encendido	Verde
Apagar	Ninguno

RAID Alerta LED	Color
Robusta	Ninguno
Peligro	Roja de destello
Error	Roja

RAID Modo Interruptor
RAID 0 (Striping)
RAID 1 (Mirroring)
RAID 5

## Avisos generales

- Realice copias de seguridad múltiples de sus datos de manera sistemática para protegerlos. Las unidades de disco duro pueden presentar fallas en cualquier momento.
- Rocstorage, Inc. no asume responsabilidad por la pérdida de datos ni por la restauración o recuperación de datos en el dispositivo. Para más detalles por favor consulte la Información de Garantía Limitada en el Manual de Usuario o en el sitio web de Rocstor ([www.rocstor.com](http://www.rocstor.com)).

## Descargo de responsabilidad por la capacidad

La capacidad accesible real del disco duro indicará hasta un 10% menos que la establecida según los diferentes Sistemas Operativos y formateo. Por lo tanto, una unidad con 500GB de capacidad podrá aparecer como una unidad de 450GB (aproximadamente).

## Warranty Period

El período de garantía limitada para las unidades de disco duro de Arcticroc es de un año y cubre repuestos y mano de obra.

## Soporte técnico / Autorización de devolución de mercaderías (RMA, por sus siglas en inglés)

Tel: (888) 877-7716 (EE.UU. y Canadá)

Tel: +1 (818) 449-2000 (Llamadas locales e internacionales)

Fax: +1 (818) 884-8777

Horario de atención: 9:00 am - 5:00 pm PST, de lunes a viernes (excepto feriados)

Email: [support@Rocstor.com](mailto:support@Rocstor.com)

## Reconocimientos de marcas comerciales

© 2011, Rocstorage, Inc.; reconoce las siguientes marcas comerciales para denominaciones sociales o productos mencionados dentro del sitio, páginas del portal y artículos/textos/manuales de Rocstor®: Rocstor, Rocsecure y Rocpower son marcas comerciales registradas de Rocstorage, Inc. "store your future", "secure your future", "store your power" y "power your future" son eslóganes registrados de Rocstorage, Inc. Apple, el logo de Apple, Mac, Power Macintosh, FireWire y Mac Pro, Leopard ... son marcas comerciales de Apple Computer, Inc. Microsoft, MS-DOS, Windows CE, Windows NT, Windows 98, Soft Windows, Vista, Windows 7 ... son marcas comerciales registradas de Microsoft Corporation. Todos los demás nombres son marcas comerciales de sus respectivas compañías en los Estados Unidos y en otros países. © 2000 - 2011



Diseñado / integrado / montado en los EE.UU. utilizando componentes locales y/o extranjeros.  
La carcasa (sin disco duro) está fabricada en China.

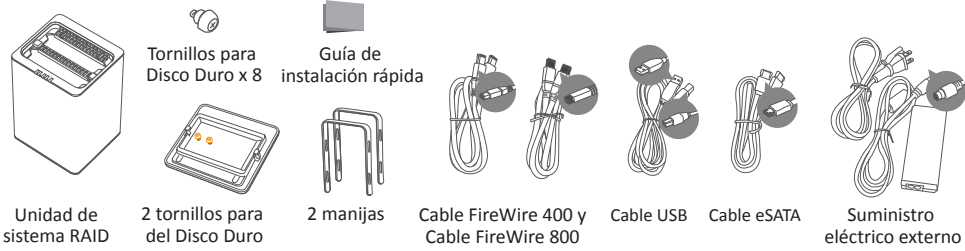
Las especificaciones, términos, garantías, descripciones, productos y servicios mencionados en el presente documento están sujetos a cambios sin previo aviso. Ver.1207H



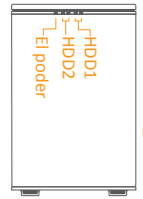
## ARCTICROC 2T 2-Bay RAID System

Guía de instalación rápida

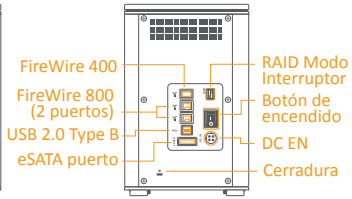
**Contenidos**



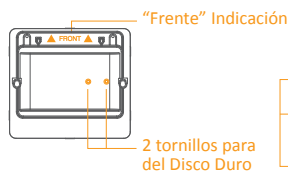
**Vista de frente**



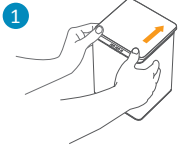
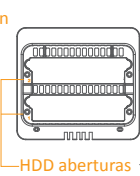
**Vista posterior**



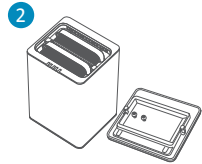
**Cover View (Expuestos)**



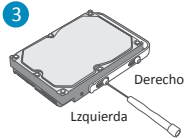
**Vista desde arriba**



**1 Installing Hard Drives**  
 Coloque con su vista frontal mirando hacia usted. Coloque ambas manos en el borde frontal. Empuje la tapa de adelante hacia atrás utilizando sus pulgares.

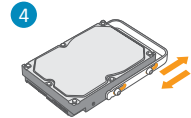


**2** Levante hacia arriba la tapa superior para quitar las manijas de la carcasa y ubique los tornillos del disco duro en la caja de embalaje.

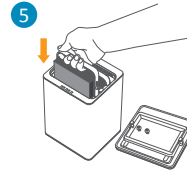


**3** Ajuste la manija en el disco duro insertando y ajustando los tornillos, primero el izquierdo y después el derecho.

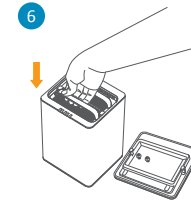
Algunos fabricantes de discos duros fabrican ediciones de disco duro tanto de “Escritorio” como “RAID” (o también llamados de “Empresa”). Se aconseja especialmente utilizar la edición “RAID”.



**4** Finalmente, pruebe deslizar la manija para asegurarse que los orificios se deslizan suavemente en las guías de los tornillos. Repita los mismos procedimientos para el resto de los discos duros.



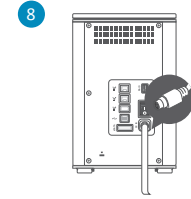
**5** Sostenga el disco duro con el lado de la cubierta de metal apuntando hacia usted y la manija adherida hacia arriba.



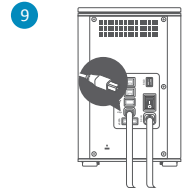
**6** Alinee la manija con los rieles guía y deslice el disco duro en la ranura indicada. Empuje con firmeza hacia abajo hasta que se escuche un sonido de “chasquido”. Reta los mismos procedimientos para el resto de los discos duros.



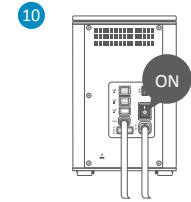
**7** Colóquelo con su vista frontal mirando hacia usted y la tapa superior encima. Coloque ambas manos en el borde trasero de la tapa superior. Empuje la tapa con firmeza para abajo de atrás hacia delante.



**8 Conectando al Servidor**  
 Conecte el adaptador de energía CA/CC.



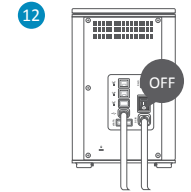
**9** Inserte ambos extremos de los cables elegidos en los puertos correspondientes del Sistema RAID y del servidor.



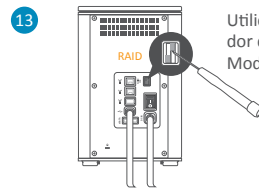
**10** Encienda el interruptor de energía.



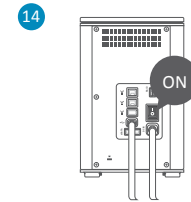
**11** Cuando está conectado, la luz LED del Sistema se pondrá verde; las luces LED del disco duro se pondrán blancas y parpadearán por 15 segundos. Si hay discos duros, las luces LED de los discos duros permanecerán blancas. Si no hay discos duros, las luces LED de los discos duros se apagarán automáticamente después del parpadeo.



**12 Ajustar/Cambiar el Modo RAID**  
 “Apagar” el Sistema RAID.  
 Ajustar/Cambiar el Modo RAID elimina todos los datos almacenados en el dispositivo. Si ha guardado datos en las unidades, haga una copia de seguridad de todos los datos antes de ajustar/cambiar el Modo RAID.



**13** Utilice un pequeño destornillador de pala para seleccionar el Modo RAID (Interruptor RAID).



**14** Después de ajustar el nuevo modo RAID, encienda el Sistema RAID.